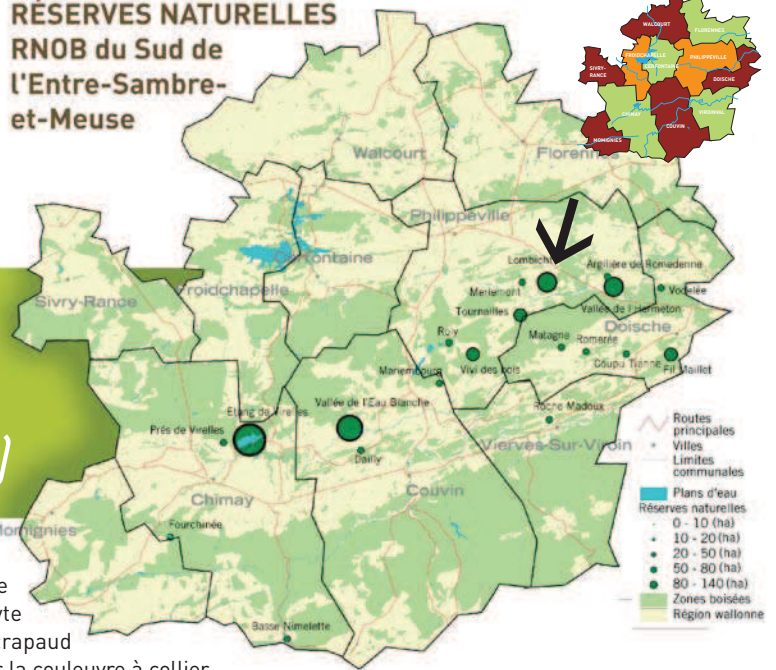




Anne Lambert



RÉSERVES NATURELLES RNOB du Sud de l'Entre-Sambre- et-Meuse



Les régions naturelles de la Régionale NATAGORA-ESM (suite 8)

AL FLORÉE

Après les Tournailles et les prairies de l'Hermeton¹, une autre réserve fagnarde nous attend, elle porte le joli nom d'«Al Florée» ou de «Lombicth». Située à Sart-en-Fagnes, le long du chemin qui mène à la ferme d'Hepnimont, elle nous offre à nouveau des paysages de prairies humides sur sols argileux. Un terrain idéal pour le creusement de mares... Cela n'échappa pas au conservateur ni aux scientifiques chargés du suivi des plans de gestion.

Comme d'autres, ce site s'agrandit au fil du temps, au gré des opportunités d'achat de terrains. Il participe largement à étendre un réseau de plus en plus vaste de zones protégées dans la vaste vallée humide de l'Hermeton. Actuellement, au grand noyau initial, se sont ajoutées plusieurs parcelles prometteuses.

C'est ainsi que fut entrepris un beau projet visant à offrir de nouveaux habitats aux amphibiens, à de nombreuses larves d'insectes comme les libellules, mais aussi à la végétation aquatique. De surfaces et de profondeurs variables, plusieurs mares à caractère naturel furent creusées. Le but est de favoriser des

espèces peu communes, telles que le triton crêté, l'alyte accoucheur, le crapaud calamite et bien sûr la couleuvre à collier. Nous sommes en mai, la prairie est couverte de renoncules âcres et rampantes qui forment un lumineux tapis jaune parsemé des délicates inflorescences du lychnis fleur-de-coucou. Ça et là se dressent de belles touffes de séneçon à feuilles de roquette. Une cordulie bronzée survolant une mare, poursuit un mâle de libellule déprimée. Des agrions jouvencelles accouplés font mine de se poser puis repartent. Plouf! Notre arrivée a inquiété une grenouille verte qui s'est empressée de plonger. La mare n'est guère profonde et ses eaux limpides laissent voir le ballet aquatique de nombreux dytiques et chorises.



Séneçon à feuilles de roquette © A. Lambert

La gestion de la réserve est en partie assurée par le pâturage de quelques vaches galloways. Afin d'éviter qu'elles ne pataugent dans les mares, celles-ci ont dû être clôturées. Contrairement à ce qui s'est produit aux Tournailles, ici, les galloways ne sont pas devenues farouches. Il faut dire que les chantiers de gestion organisés tous les troisièmes dimanches du mois les ont habituées à la présence des hommes, avec qui elles font désormais bon ménage.

La fauche tardive de certaines parcelles est aussi pratiquée par l'agriculteur voisin... Sans cesse, il faut veiller au grain! Des taillis d'aubépines et de prunelliers associés à quelques saules garnissent les berges du petit ruisseau, particulièrement au niveau du sentier qui, depuis la ferme, nous mène à la grande mare. Dans ce lieu aux multiples facettes, où le bocage et les lisières côtoient les fonds humides et de vastes friches ouvertes, l'avifaune est riche et diversifiée... Écoutez, la rous-



Vue d'ensemble de la RN Al Florée © A. Lambert



Vaches galloways
© A. Lambert



Chrysalide du gazé © A. Lambert

serolle effarvate se fait entendre dans les buissons. Plus loin, ce sont les fauvettes babillardes et grisettes qui s'égosillent. Au mois de mai, le Rossignol philomèle se déchaine et ravit nos oreilles de ses superbes et interminables trilles, avant que ses jeunes, du fond de leur nid, ne poussent leurs étranges cris d'amphibiens. Le tarier pâtre, la locustelle tachetée, et même le râle des genêts se font parfois entendre aussi. Et regardez là-haut: une cigogne noire nous survole! Elle niche sans doute dans la forêt voisine!



La cigogne noire est une espèce forestière emblématique de notre région © A. Lambert

Là-bas, c'est un faucon hobereau qui plane dans le ciel. Quelle diversité! Nous ne savons où poser le regard!

Si vous revenez en saison froide, peut-être observerez-vous des hivernants réguliers sur ce site: la pie grièche grise et le pipit spioncelle. Ce dernier vient au ras du sol chercher quelques larves d'insectes qui abondent dans les sols pâturés.

Les yeux rivés aux jumelles, absorbés par l'observation de la faune des buissons et du ciel, nous en oublions d'observer la luxuriante végétation à nos pieds!

Voici quelques pieds d'orchis de mai, déjà rencontrée aux Tournailles, ainsi que la benoîte des ruisseaux, la scorsonère, et la potentille des anglais.



Orchis de Fuchs © A. Lambert

Mais d'autres espèces s'observent ici: l'orchis de Fuchs avec son bel épi de fleurs rose pâle, et là-bas, c'est la pulmonaire des montagnes. Et cette petite véronique des lieux humides, c'est la véronique à écus.

Une dizaine d'hépatiques et plus de quarante espèces de mousse ont été identifiées dans la réserve; de nombreux lichens s'observent aussi. Leurs noms sont un peu barbares et affaire de spécialistes, mais leur présence témoigne de l'intérêt biologique des milieux rencontrés.

Des papillons virevoltent en tous sens à notre passage. Le gazé, le citron, le grand nacré, le cuivré fuligineux, la grande tortue, etc. trouvent ici les plantes hôtes qui nourriront leurs chenilles. Dans quelques semaines apparaîtra le grand mars changeant...

Quelle superbe chrysalide! C'est celle du gazé. Fixée sur une herbe par un fil soyeux elle a l'aspect d'un petit bijou taché de noir. Une petite merveille!

L'envie vous vient de venir vous ressourcer dans ce petit paradis? N'hésitez pas à contacter Luc, le conservateur de la réserve, ni à rejoindre son équipe dynamique et passionnée un dimanche de gestion. Vous ne le regretterez pas et repartirez la tête remplie de souvenirs sans pareil.

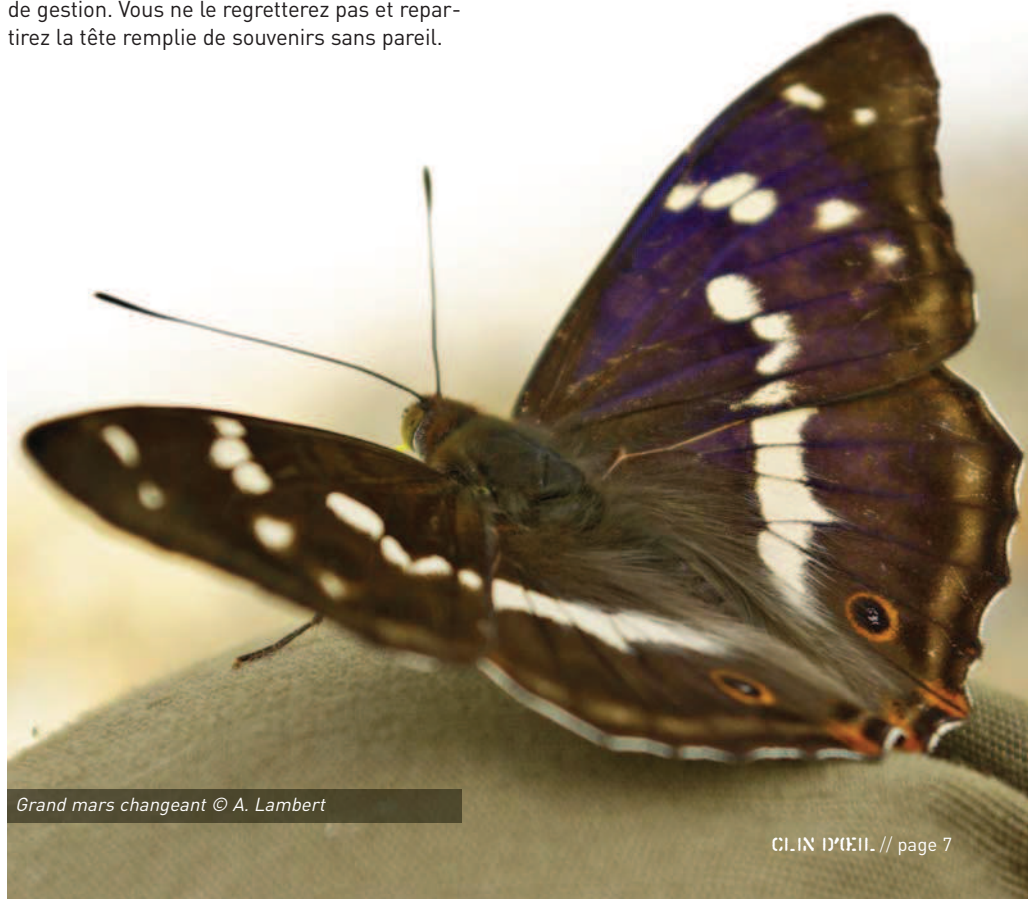


Gazé adulte © A. Lambert

Anne Lambert

Vice-Présidente de la Commission de gestion des réserves naturelles Natagora d'ESM

1 - Voir à ce sujet les articles de la même auteure, dans les N°12 et 13 de Clin d'Oeil:
<http://www.natagora.be/index.php?id=1759>



Grand mars changeant © A. Lambert