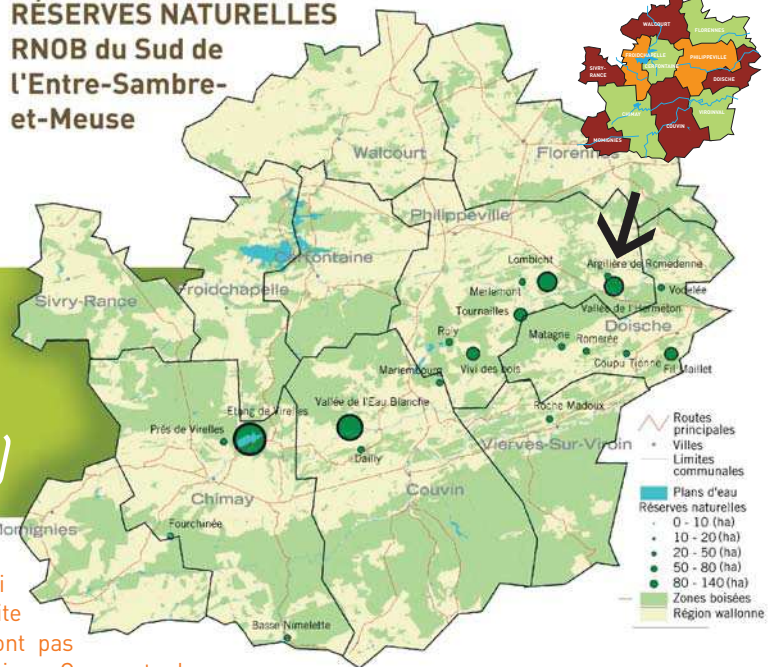




Anne Lambert



RÉSERVES NATURELLES RNOB du Sud de l'Entre-Sambre- et-Meuse



Les régions naturelles de la Régionale NATAGORA-ESM (suite 8)

ARGILIÈRE DE ROMEDENNE

Aujourd'hui, c'est vers Romedenne, joli village de l'entité de Philippeville que nous nous dirigeons... Quittant le cœur du village, nous descendons vers la vallée de la Chinelle, charmante rivière qui rejoint l'Hermeton1 à hauteur du "Pont des vaches" moins d'un km vers le sud-ouest.

C'est un peu plus loin, sur la rive droite du cours d'eau, que nous découvrons la réserve Natagora des "argilières de Romedenne". Nul besoin d'un long discours pour raconter le passé de ce site de 6ha... vous l'avez deviné, l'extraction de l'argile fait partie de son histoire. Une ancienne briqueterie est d'ailleurs encore présente sur le territoire de la commune.

Qui dit argile dit imperméabilité du sol et qui dit extraction évoque l'existence d'excavations. Une des caractéristiques de cette réserve est l'aspect très remanié de son sol, actuellement recolonisé par une végétation luxuriante. Seule la partie ouest de la réserve

ainsi que la banquette alluviale qui occupe la rive droite de la Chinelle n'ont pas connu d'exploitation. Ce sont des schistes datant du Frasnien supérieur et du Faménien inférieur qui, par dégradation, ont formé le sol argileux des gisements de terre à brique du site.

Le terrain occupé par la réserve forme une longue bande étroite parallèle à la route qui la longe. Il est occupé par une mosaïque de milieux variés, les uns secs, les autres humides. Les friches ouvertes, plus ou moins recolonisées par des bouleaux, côtoient des saulaies² et aulnaies mélangées, une chênaie-charmaie, une belle fruticée³ et des milieux aquatiques de tailles et de profondeurs variées.

Deux étangs de faible profondeur occupent l'extrémité nord-est du site. Deux grandes mares ont en outre été créées par le conservateur de la réserve à la fin des années '90. L'une d'elle est alimentée par des aquifères souterrains naturels. Le niveau d'eau de ces deux mares varie beaucoup au cours de l'année. Comme nous le découvrons, ces milieux humides sont ceinturés de plantes hélophytes⁴ dont quelques espèces rares, notamment le rubanier simple (*Sparganium emersum*).

L'ensoleillement est très différent selon les endroits, mais peu à peu, les grands arbres qui bordent le talus de la réserve du côté de la route, amènent sur le site un regrettable ombrage. Ils ne peuvent en effet être facilement élagués voire abattus en raison de leur localisation peu accessible.

Cette réserve mérite pleinement son statut de protection. Elle abrite en effet de nombreuses espèces rares et protégées. Nous ne pourrions les voir toutes au cours de cette balade. C'est normal: certaines sont à floraison printanière et d'autres s'épanouissent plus tard dans la saison.

Observons d'abord les plantes.

Par cette belle journée d'avril, nous découvrons quelques anémones fausses renoncules (*Anemone ranunculoides*), dans le sous-bois le long de la Chinelle. Et là-bas, un peu plus loin, voici la latrèe écaillée (*Lathraea squamaria*), au pied d'un noisetier dont elle parasite les racines.

Bientôt, ce seront les orchis mâles (*Orchis mascula*) et les platanthères des montagnes (*Platanthera chlorantha*) qui fleuriront dans la réserve et aussi l'œillet velu (*Dianthus armeria*), sans oublier la succise des prés (*Succisa pratensis*) qui, en septembre décorera les friches ouvertes de son superbe bleu



Extraction de l'argile © Anne Lambert



Vue d'ensemble de la RN Val Hermeton © A. Lambert



Platanthère (*Platanthera chlorantha*)
© Philippe Deflorenne



Pyrole (*Pyrola chlorantha*) © Anne Lambert

un peu violacé. Souvenez-vous de cette plante, nous l'avons déjà rencontrée dans d'autres réserves, et notamment au Planti à Mariembourg⁵. Au moment où le LIFE consacré aux papillons vient de se terminer⁶, il est important de rappeler les efforts qui ont été consentis pour restaurer des habitats à suc-cises, plante hôte du si rare Damier (*Euphydryas aurinia*).

Concernant la végétation, il serait dommage de ne pas mentionner aussi l'existence d'un semis de buis (*Buxus sempervirens*) parmi les feuillus de la lisière, ainsi que la présence d'une plage de sphaignes (*Sphagnum sp.*) dans l'une des friches humides et de fougères scolopendres sur les talus ombragés qui abritent aussi la très rare petite pyrole (*Pyrola minor*).

Faut-il le préciser, une telle diversité de milieux et de végétations s'accompagne d'une remarquable variété faunistique. Et ceci d'autant que les alentours de la réserve proposent, eux aussi, des milieux intéressants, préservés des perturbations trop fréquentes, et offrant gîte et nourriture à la petite faune, tant vertébrée qu'invertébrée.

Nous voici au bord d'une des mares. Regardez les très nombreuses espèces de libellules et demoiselles qui volent et s'accouplent ici!



Libellules demoiselles © Anne Lambert

Certaines espèces extrêmement rares telles que le leste des bois (*Lestes dryas*) ou la naïade aux yeux rouges (*Erythromma najas*) ont été signalées il y a plusieurs années sans pouvoir être ré-observées récemment. Peut-être ont-elles simplement échappé au regard des naturalistes?

Les friches sèches sont, elles, le paradis des orthoptères, dont quelques espèces

d'intérêt patrimonial (*Stenobothrus lineatus* notamment).

Tout cela sans oublier la cinquantaine de papillons de jour. Regardez-les voler et butiner tout autour de nous! Pour eux, les gestions visant à préserver une mosaïque de friches ouvertes sèches et humides plus ou moins ensoleillées sont primordiales. Là-bas, un papillon est posé. Regardez, ses ailes fermées sont vertes à la face inférieure. C'est le thécla de la ronce qu'on appelle aussi "argus vert" (*Callophrys rubi*). Et ce petit noir et blanc qui vient de s'envoler, c'est l'hespérie de la reine-des-prés (*Pyrgus malvae*).



Papillon Echiquier © J. Delacre

Les vertébrés sont loin d'être en reste. Les coassements qui s'élèvent de toute part ne vous auront pas échappé... Approchons-nous de la mare... Plouf! Une grenouille verte vient de plonger devant nous.... et la tête d'une autre se dessine au ras de l'eau un peu plus loin.



Grenouille verte © Anne Lambert

Un coup d'épuisette rapide... voici sous nos yeux émerveillés un magnifique mâle de triton crêté (*Triturus cristatus*)! Voyez sa taille impressionnante. Lorsqu'il est dans l'eau, sa superbe crête se redresse fièrement! Les femelles doivent le trouver bien beau! Soyons

conscients que cet amphibien est loin d'être commun. C'est d'ailleurs l'une des cinq espèces emblématiques du nouveau projet LIFE consacré aux prairies bocagères⁷. Et je me suis aussi laissé dire que le crapaud calamite a chanté non loin d'ici il y a quelques années et que quelques mâles de crapaud accoucheur (*Alytes obstetricans*) meublent encore le silence de leurs appels les soirs de mai et juin.

Dans la réserve et ses abords, les reptiles sont nombreux. Vous promenant sur la route, vous croiserez sans doute une couleuvre à collier. Elles abondent par ici. Mais plus intéressant encore: la vipère péliade devenue si rare s'observe toujours aux argilières. Elle y trouve un habitat de choix avec des lieux d'hivernage, des lisières ensoleillées où peuvent s'exposer les femelles gestantes et des micro-habitats où pullulent des proies potentielles.

Oh, regardez! Une flèche bleue vient de passer juste devant nous! C'est un martin-pêcheur! Il niche dans les berges de la Chinelle. Aux abords de la rivière, vous verrez peut-être aussi le cincle plongeur qui cligne des paupières...

Vous voyez, cet endroit recèle des surprises en toute saison. Mais une nouvelle fois, sans gestion il ne peut garder un tel intérêt. Alors, si l'envie vous vient de participer à sa préservation n'hésitez pas à contacter Olivier Decocq⁸ ou Jacques Adriaensen, ses conservateurs. Votre aide leur sera sûrement précieuse! Et si d'aventure vous pouviez leur proposer une solution pour l'abattage des arbres du talus votre aide serait sans pareille pour les espèces de la réserve.

Alors... à bientôt peut-être pour une gestion cette fois?

Anne Lambert

- 1 - Voir à ce sujet l'article de la même auteure dans le Clin d'œil N°13.
- 2 - Saulaie: végétation de type forestier où prédomine le saule; idem pour l'aulnaie (aulne) et la chênaie-charmée (chêne et charme).
- 3 - Fruticée: formation végétale composée principalement d'arbustes ou d'arbrisseaux.
- 4 - Hélophytes: plantes toujours enracinées sous l'eau ou en grande partie sous l'eau, mais dont les tiges, les fleurs et feuilles sont aériennes.
- 5 - Voir à ce sujet l'article de la même auteure dans le Clin d'œil n°11.
- 6 - Voir sur ce thème l'article d'Olivier Kints paru dans le Clin d'œil n°11.
- 7 - Voir à ce sujet les articles qui lui sont dédiés dans les Clins d'œil n°11 et 13.
- 8 - Les coordonnées complètes des conservateurs se trouvent en page 2, ainsi que sur notre site web: www.natagora.be/esm



Animation © Anne Lambert