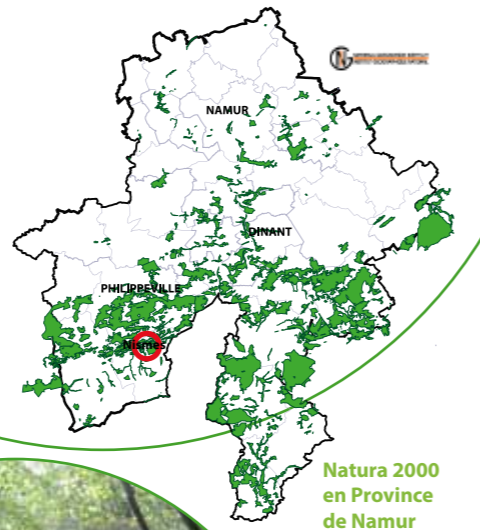


Circuit découverte n° Na5 : Nismes



La promenade proposée traverse un arboretum, longe l'Eau noire avant de franchir les Monts et pénétrer dans le Bois du Mousti. Ce dernier fait partie du site Natura 2000 *La Calestienne entre Frasnes et Doische* au même titre que de nombreux tiennes, buttes calcaires présentant des pelouses sèches de très haute valeur biologique ou des forêts calcaires. Autour de Nismes, de nombreux sites valent aussi le détour comme le Tienne Breumont ou le Fondry des chiens.



Natura 2000 en Province de Namur



Promenade : Le Mousti
6 km – facile
Accès PMR : non
Balisage : rectangle bleu ■
Restrictions d'accès : en principe non sauf chasse. Info en page 4.

Départ: Nisme centre
Accès TEC : Ligne de bus : 60/231

Fiche réalisée en 2012 dans le cadre d'une subvention accordée par le SPW au CRIE du Domaine de Béringenne pour la sensibilisation à Natura 2000. Photos, sauf mention contraire : Annick Pironet

Na 5

Natura 2000 - Des sites qui valent le détour
Province de Namur - Circuit n°5 : Le calcaire à l'oeuvre



En savoir plus :

Pour toute information sur les restrictions occasionnelles d'accès : Département de la Nature et des Forêts – Cantonnement de Viroinval - 060/ 31.02.93

Site Natura 2000 *La Calestienne entre Frasnes et Doische* - <http://biodiversite.wallonie.be/fr/be35030-la-calestienne-entre-frasnes-et-doische.html?IDD=402653822&IDC=2892>

Office du Tourisme de Viroinval - 060/31.16.35 - www.viroinval.be – tourisme.viroinval@skynet.be

Cercles des Naturalistes de Belgique – Centre Marie-Victorin Rue des Ecoles, 21 - 5670 Vierves-sur-Viroin - 060/39.98.78 - cnbcmv@skynet.be - www.cercles-naturalistes.be

Le **Fondry des Chiens** est une dépression naturelle formée par l'action de l'eau de pluie sur les roches calcaires qui a, autrefois, fait l'objet d'exploitation de minéral de fer. Ce type de phénomène karstique se nomme « abanet ». Très spectaculaire, ce gouffre forme une entaille béante dans une magnifique pelouse sèche. L'ensemble du site abrite une flore et une faune exceptionnelles.

Natura 2000 est un réseau écologique destiné à favoriser la biodiversité à l'échelle de l'Europe tout entière.
Infos : <http://natura2000.wallonie.be/>



A découvrir à proximité :

Le **tienne Breumont** est un site fascinant pour les passionnés de botanique ou d'entomologie car il abrite des espèces rares. Nul besoin cependant d'être un spécialiste pour apprécier le charme de ce dôme calcaire où de vastes pelouses s'étalent entre les buissons. Au printemps, la floraison des orchidées représente un attrait particulier. De nombreuses espèces (tant animales que végétales) protégées s'y rencontrent et chacun peut contribuer à leur sauvegarde en évitant de les cueillir et de les piétiner. Afin de garder les pelouses ouvertes, une gestion (fauchage, débroussaillage) est pratiquée depuis des années par le Département de la Nature et des Forêts.

son des orchidées représente un attrait particulier. De nombreuses espèces (tant animales que végétales) protégées s'y rencontrent et chacun peut contribuer à leur sauvegarde en évitant de les cueillir et de les piétiner. Afin de garder les pelouses ouvertes, une gestion (fauchage, débroussaillage) est pratiquée depuis des années par le Département de la Nature et des Forêts.

Ophrys mouche





Cornouiller mâle

1 - Les arbres de chez nous

Les habitats naturels forestiers concernés par Natura 2000 en Wallonie, sont des forêts de feuillus indigènes. Ici, la forêt se compose de chênes et de charmes avec quelques érables champêtres et des ormes et, en sous-étages, noisetiers et **cornouillers**, lierre, benoîte commune et gouet tacheté. Idéalement, le gestionnaire veille au maintien d'une variété d'espèces sylvicoles en sous-bois car c'est un aspect très important de la biodiversité forestière.

2 - Aulnes et tarins

L'Eau noire s'écoule derrière un cordon d'arbres : des aulnes mêlés de frênes et de saules. Un petit oiseau fréquente assidûment ces forêts rivulaires. Grand amateur de graines d'aulnes il en porte le nom : **le tarin des aulnes**. Vifs, piaillant sans cesse, les tarins volettent de branche en branche, se suspendent aux petits cônes, prélèvent agilement les graines. Très sociables hors période de reproduction, ce sont parfois des bandes de plusieurs dizaines d'individus qui s'observent sur les rives boisées des cours d'eau.



Tarin des aulnes



Tienne
Breumont

Départ

Nismes

5 : Fondry

4 : Hêtraie

3. Rapaces forestiers

1. Arbres indigènes

2. Aulnaie

Rue Grande

N 99

Ce schéma est donné à titre indicatif et ne remplace pas une carte de terrain.

3 - Bondrée et buse

Parmi les rapaces qui fréquentent les forêts nous pourrions observer ici la bondrée apivore qui est une espèce Natura 2000 et la **buse variable**. Ces deux grands oiseaux se ressemblent très fort : même couleur de plumage, même façon de planer en cercles lents. Tous deux nichent dans les bois de feuillus de préférence et chassent dans les prés ou les landes. La grande différence réside dans leurs proies : alors que la buse cherche des petits mammifères, la bondrée se nourrit d'insectes et plus particulièrement de guêpes et d'abeilles.



Buse variable



4 - Forêts feuillues et diversité

Si les forêts abritent de nombreuses espèces d'oiseaux, les invertébrés représentent la plus grande part de leur richesse biologique. Certains vivent dans le sol ou la litière, d'autres au niveau des racines, sous les écorces, dans le feuillage... Ces petits êtres vivants forment un monde étrange et souvent peu connu. Pourtant, certains jouent un rôle primordial dans le cycle de la vie en décomposant et recyclant la matière organique.



Escargot



5 - Fondry

Le chemin serpente entre les fûts des pins. A gauche, un escarpement est couvert de broussailles. Nous sommes à proximité du Matricolo. Il s'agit d'un gouffre naturel nommé « fondry ». C'est le plus grand de la région mais il est nettement moins spectaculaire que le Fondry des Chiens. Les phénomènes karstiques sont nombreux dans la région de Viroinvall et d'ailleurs... où est donc passée l'Eau noire ? Sans doute coule-t-elle là, sous nos pieds, invisible dans les profondeurs du sol.